



fundación

Juan Bonal

Hermanas de la Caridad de Santa Ana

MEMORIA  
2025

25 AÑOS  
SEBRANDO  
SOLIDARIDAD



# HAY PERSONAS QUE HACEN DEL CAMINO UNA FORMA DE VIDA

El Padre Juan Bonal fue una de ellas. A comienzos del siglo XIX dejó atrás la comodidad de una vida estable para servir a quienes más lo necesitaban. Primero en el Hospital de la Santa Cruz de Barcelona luego, en el Hospital Real y General de Nuestra Señora de Gracia de Zaragoza, atendió a enfermos, niños huérfanos, personas abandonadas y familias golpeadas por la pobreza.

Cuando la guerra y el hambre hacían más necesaria su presencia en el Hospital, la Sitiada opta por que salga a los caminos a pedir. Juan Bonal no se resiste, encuentra en la contradicción una oportunidad. A pie o sobre una caballería humilde, recorrió pueblos y ciudades buscando alimentos, ropa, limosnas y apoyos para sostener el Hospital.

Durante más de veinte años, el Padre Juan anduvo sin rendirse por Aragón, Cataluña, Murcia, Andalucía, Madrid, Castilla y Navarra. No solo pedía ayuda: escuchaba, consolaba y rezaba. Cada paso era una forma de servicio. Cada entrega, una respuesta al sufrimiento.

En 1829, terminada su undécima vereda, proyectando la siguiente, le faltaron las fuerzas y falleció en el Santuario del Salz, en Zuera. Acababa de abrirse una gran vereda, la del Amor.

Hoy, Fundación Juan Bonal prolonga esa vereda. Lo hace junto a las Hermanas de la Caridad de Santa Ana, junto a quienes apadrinan, colaboran, donan y acompañan.

Veinticinco años después de su nacimiento, la Fundación sigue recorriendo caminos para que la ayuda llegue allí donde más se necesita. Porque mientras exista una persona esperando una oportunidad, la vereda continúa.

## ÍNDICE

Presentación.....	2-3	Cómo convertimos la solidaridad en acción.....	15
Carta de la presidenta.....	4-5	Un camino compartido.....	16-17
El año en una mirada.....	6-8	La confianza que nos guía.....	18
Los rostros de la vereda.....	9-11	Estado contable.....	19
Quienes caminan con nosotros.....	12-13	Ficha Colaboración.....	21
Colaboradores.....	14	Mensaje de la directora.....	23





## TODA VEREDA COMIENZA CON UNA DECISIÓN: NO PERMANECER INDIFERENTES



**Hna. Ely Thomas**  
Presidenta del Patronato FJB

En este primer año en el que me dirijo a vosotros desde las páginas de la Memoria de la Fundación Juan Bonal, deseo expresar, ante todo, mi más sincera gratitud. A cada donante, colaborador, institución pública y privada, empresa y amigo que hace posible esta obra de solidaridad, gracias por caminar junto a nosotros. Vuestra confianza y generosidad permiten que la Fundación continúe tendiendo la mano allí donde la vida es más frágil y la esperanza más necesaria.

Cada gesto de entrega, por pequeño que parezca, tiene la fuerza de transformar vidas. Allí donde existe una persona que sufre, una familia que lucha por salir adelante o una comunidad que busca un futuro más digno, vuestra solidaridad se convierte en un signo de esperanza. Como tantas veces nos recordaba el papa Francisco, nadie se salva solo; caminamos juntos y solo el amor es capaz de construir una humanidad más fraterna.

El año 2025 ocupa un lugar especial en la historia de nuestra Fundación. Es un tiempo para dar gracias por el camino recorrido y, al mismo tiempo, renovar el compromiso de seguir sembrando esperanza.

Celebramos con inmensa alegría 25 años de la Fundación Juan Bonal, bajo el lema «25 años sembrando solidaridad». Un aniversario no es simplemente una fecha; es la memoria viva de miles de historias que hablan de entrega silenciosa, de manos abiertas y de corazones que han elegido compartir. Durante estos veinticinco años hemos aprendido que la solidaridad es una semilla humilde: crece despacio, casi siempre en silencio, pero termina convirtiéndose en árbol que ofrece sombra, alimento y futuro para muchos.

Las galas celebradas en Pamplona y Zaragoza fueron, sobre todo, una acción de agradecimiento por tantas personas que, desde el anonimato, han hecho posible esta hermosa historia compartida.

Este año también dimos un paso importante con el traslado de la sede de la Fundación a unas nuevas oficinas, un espacio pensado para estar más cerca de quienes comparten nuestra misión y para hacer más visible el compromiso con los más vulnerables.

Vivimos igualmente un momento de especial esperanza con la aprobación del mayor proyecto de cooperación al desarrollo

de nuestra historia: 589.751 euros destinados al *Programa de Desarrollo Rural y Fortalecimiento Comunitario* en Ruanda. Más allá de las cifras, esta ayuda representa oportunidades, dignidad y un futuro mejor para muchas familias.

La visita realizada a Ecuador y Colombia por la directora de la Fundación y el director del Departamento de Proyectos nos permitió encontrarnos con las Hermanas, los beneficiarios, las comunidades y las autoridades locales, fortaleciendo vínculos y buscando juntos caminos de sostenibilidad que hagan posible un desarrollo duradero.

Todo ello se suma al trabajo cotidiano de la Fundación, que continúa impulsando proyectos y programas con una mirada puesta en el futuro, convencida de que la verdadera solidaridad no crea dependencia, sino oportunidades; no sustituye a las personas, sino que las ayuda a descubrir su propia fuerza.

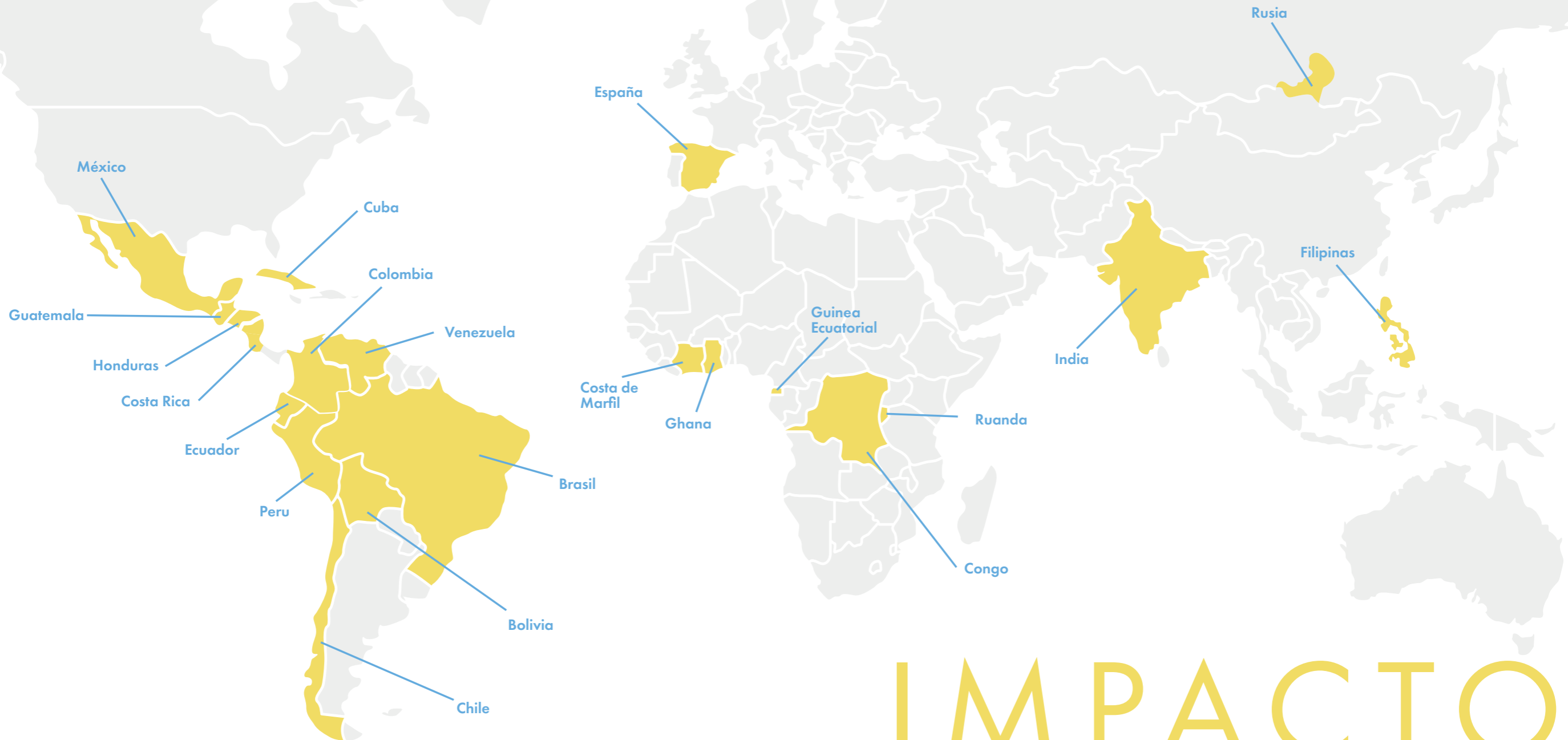
El proceso de evaluación estratégica participativa durante este año, y la aprobación del nuevo Plan Estratégico, estableciendo una línea de base coherente y operativa para el nuevo ciclo, prometen impulsar la transparencia, la comunicación y la gobernanza como sello de la casa.

Al finalizar estas palabras, deseo reiterar mi agradecimiento a todos los que hacéis posible esta misión. El papa Francisco nos invitaba a no dejarnos robar la esperanza. El papa León XIV nos invita a recuperar la esperanza como fuerza esencial de la existencia humana. Esa esperanza es la que compartimos cada día y la que nos impulsa a seguir acercándonos a los más pobres con respeto, cercanía y ternura.

Gracias por creer en esta obra. Gracias por seguir sembrando solidaridad. Que el futuro nos encuentre unidos, con las manos abiertas y el corazón dispuesto a continuar haciendo del amor un camino de encuentro y de vida para quienes más lo necesitan.

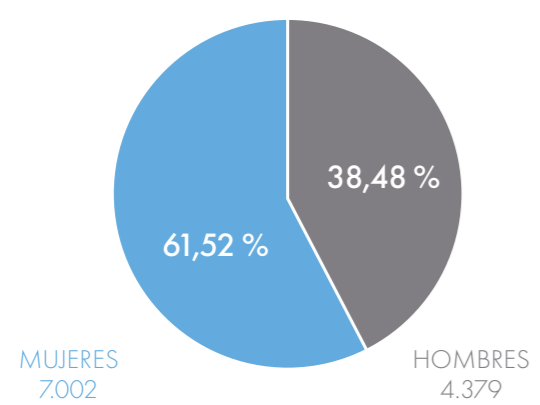
Sembramos juntos. Y toda semilla sembrada con amor, tarde o temprano florece. Con profundo agradecimiento y la mirada puesta en el horizonte, me despido con un abrazo.

**Hna. Ely Thomas**  
Presidenta del Patronato FJB



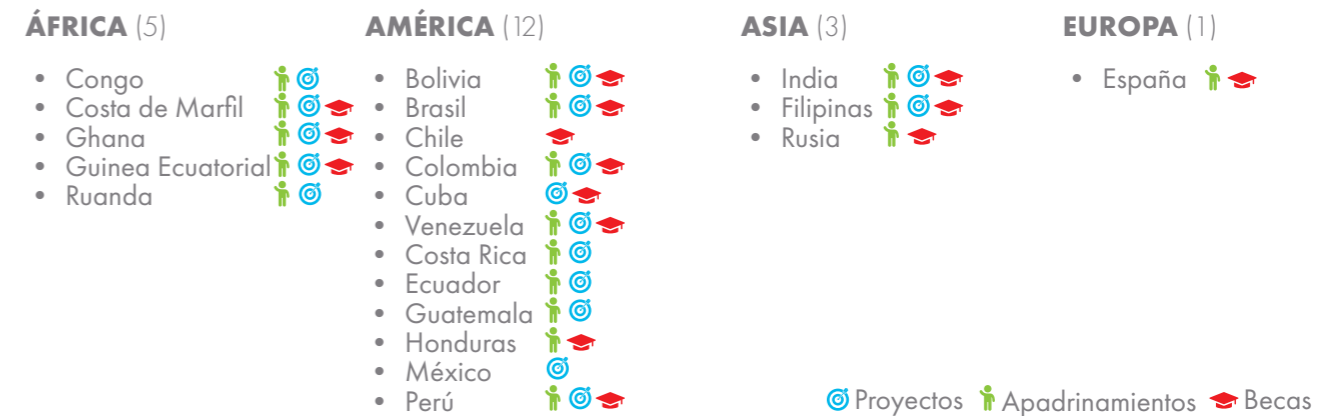
# IMPACTO

## 11.381 beneficiarios



En 2025, la vereda de Fundación Juan Bonal siguió cruzando fronteras para acompañar a personas y comunidades en situación de vulnerabilidad. A través de proyectos de desarrollo, apadrinamientos, becas, voluntariado y alianzas locales, cada ayuda recibida se transformó en oportunidades concretas para seguir construyendo futuro.

África, América, Asia y Europa forman parte de una misma red de solidaridad. En cada país, la Fundación trabaja junto a las Hermanas de la Caridad de Santa Ana y las comunidades locales para que la ayuda llegue donde más se necesita.



# EL AÑO, EN CIFRAS



**TOTAL FINANCIACIÓN 2.242.491€**

## UNA RED QUE SOSTIENE LA VEREDA

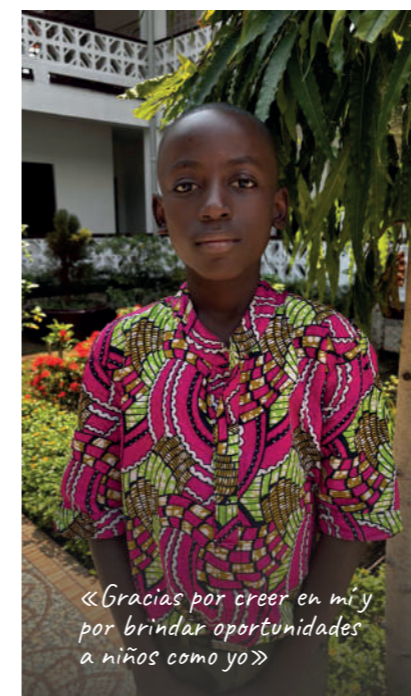
Ninguna vereda se recorre en solitario. Detrás de cada proyecto, cada apadrinamiento y cada oportunidad abierta hay personas que deciden acompañar de forma constante o responder cuando surge una necesidad concreta. Gracias a los colaboradores permanentes y esporádicos, Fundación Juan Bonal puede seguir llegando a más lugares, sosteniendo proyectos y manteniendo viva una cadena de ayuda que une realidades muy distintas en un mismo compromiso: cuidar de quienes más lo necesitan.

# LOS ROSTROS DE LA VEREDA

Hay situaciones en las que una oportunidad puede cambiarlo todo: una beca que abre las puertas de la escuela, un proyecto que ayuda a una familia a recuperar su autonomía, una formación que permite empezar de nuevo o una ayuda que llega justo cuando parecía no haber salida.

Fundación Juan Bonal acompaña esas realidades desde la cercanía, escuchando las necesidades de cada comunidad y buscando respuestas que no se queden solo en lo urgente, sino que ayuden a construir futuro.

Estos rostros son los protagonistas de solo alguna de las historias vividas en 2025. Pequeñas ventanas a una labor compartida que sigue transformando vidas gracias a quienes caminan junto a la Fundación.



### GERVASIO YA PUEDE IR A LA ESCUELA

Gervasio Aloho tiene 13 años y vive en Bata, Guinea Ecuatorial, junto a sus ocho hermanos y su abuela, que cuida de todos ellos desde que su madre falleció al nacer los pequeños, dos hermanos gemelos.

Durante mucho tiempo, ir a la escuela parecía un sueño difícil de alcanzar. Hoy, gracias al apoyo de Fundación Juan Bonal y de su madrina Ana, en Zaragoza, Gervasio y su hermana Ángela han podido comenzar sus estudios.

En la escuela, Gervasio aprende a leer, escribir y descubrir cosas nuevas. Pero, sobre todo, ha recuperado la posibilidad de imaginar un futuro. Su beca no solo sostiene su educación, sino que también llena de esperanza a su familia y le permite crecer con la ilusión de ayudar algún día a otras personas, como ahora le están ayudando a él.

Su historia recuerda que un apadrinamiento va mucho más allá de la ayuda económica. Es una oportunidad real para que un niño pueda aprender, crecer y mirar el futuro con más confianza.

«Gracias por creer en mí y por brindar oportunidades a niños como yo»



### UWANTEGE LILLIAM INVERTIR EN FUTURO

Uwantege Lilliam vive en Mugina, Ruanda. Durante años, continuar estudiando parecía una posibilidad lejana: sus padres no contaban con recursos económicos suficientes para sostener su formación.

Su camino cambió gracias al apoyo de las Hermanas de la Caridad de Santa Ana y de Fundación Juan Bonal. Con esa ayuda, Lilliam pudo terminar la educación secundaria y avanzar en su formación profesional en confección.

Hoy está a punto de graduarse. Muy pronto podrá comenzar a trabajar cosiendo vestidos y otros artículos, una oportunidad que le permitirá salir adelante y construir su propio futuro.

Su historia muestra el valor de las Becas de Estudios Superiores: no solo permiten completar una etapa educativa, sino abrir una puerta real a la autonomía, al trabajo y a una vida con más oportunidades.

«Su ayuda marcó la diferencia en mi camino, motivándome a creer en mí misma y a esforzarme cada día más»



## M.ª LUZ UNA VIDA MÁS DULCE

M.ª Luz y Edwin Javier tuvieron que empezar de nuevo más de una vez.

Durante años, su vida estuvo marcada por el trabajo, el esfuerzo y también por la pérdida. Primero dejaron atrás su negocio por las amenazas de grupos armados. Después llegaron los desplazamientos, las deudas, los trabajos precarios y, más tarde, la pandemia, que volvió a cerrarles una puerta cuando apenas comenzaban a levantar cabeza.

En La Uvita, M.ª Luz seguía haciendo pan con una pequeña mezcladora, mientras Edwin trabajaba en la mina. Sus hijos esperaban cada regreso como una fiesta. Su hija Sarah contaba los días dibujando rayitas en la pared.

La oportunidad llegó a través de Fundación Juan Bonal y del programa de Mujeres Emprendedoras. M.ª Luz recibió formación en panadería, contabilidad, liderazgo y desarrollo personal. Poco a poco, aquella mujer que había resistido tantas dificultades se convirtió también en lideresa de su comunidad.

*«Todo dio un giro cuando la Fundación Juan Bonal se puso en contacto conmigo y me dio una oportunidad»*

Con el apoyo de la Fundación, la familia pudo fortalecer su panadería pastelería, Sahaluja, un nombre formado por las iniciales de Sarah, Hafit, Luz Marina y Javier. Hoy el negocio genera empleo, compra productos a emprendedoras y productores locales, distribuye en pueblos cercanos y ha logrado contratos con el Plan de Alimentación Escolar.

Pero el mayor cambio no cabe en una cifra: Edwin dejó la mina, los niños ven a su padre cada día y la familia ha podido construir su hogar en un lugar tranquilo y seguro.

La vereda también se recorre así: ofreciendo una oportunidad para que una familia vuelva a mirar el futuro con esperanza.



## MUJERES DE TELA, HONDURAS SOSTENIBILIDAD QUE SE COSE DESDE LA VIDA REAL

En Tela, Honduras, muchas mujeres viven en una economía informal y de subsistencia, con baja escolaridad y pocas oportunidades de crecimiento. Frente a esta realidad, Fundación Juan Bonal, junto a las Hermanas de la Caridad de Santa Ana y con el apoyo de la Diputación Provincial de Zaragoza, impulsó un proyecto que va más allá de enseñar corte, confección, sublimación y comercialización. Las alumnas también reciben una formación inicial centrada en su desarrollo humano, con acompañamiento psicológico, económico y técnico.



*«Estos proyectos llegan a ser luz para muchos hogares y un medio de ayuda a familias tan desprotegidas»*

El objetivo no era solo enseñar un oficio, sino fortalecer la confianza, la autonomía y la capacidad de generar ingresos. Como explica Ana Mercedes Villegas, "estos proyectos llegan a ser luz para muchos hogares y un medio de ayuda a familias tan desprotegidas".

Hoy, algunas participantes han dejado trabajos ocasionales para dedicarse a la costura. Esto les permite sentirse más seguras y tranquilas, al contar con un medio para generar ingresos en sus hogares. En el taller producen camisetas, bolsos, termos y artículos personalizados.

La iniciativa también contribuye a sostener el centro social y a apoyar a niños y niñas que todavía no están apadrinados, pero necesitan ayuda para continuar sus estudios. En Tela, la sostenibilidad no es una palabra técnica: es aprendizaje, autoestima, trabajo y futuro compartido.



*«Regresamos con el corazón lleno de gratitud, conscientes de que habíamos recibido mucho más de lo que habíamos ofrecido»*

## CARLOTA, MARÍA LUISA Y SALVADOR VIAJAR PARA SERVIR

Carlota, María Luisa y Salvador viajaron a la India en julio de 2025 con trayectorias y experiencias muy distintas, pero con una misma convicción: poner su tiempo, sus conocimientos y su corazón al servicio de quienes más lo necesitan.

El grupo reunía la alegría de una estudiante de Medicina de 24 años, la experiencia de un biólogo de 57 años con formación en informática y robótica, y la entrega de una médica de 83 años con más de tres décadas de voluntariado internacional. Tres generaciones unidas por una misma forma de entender la fe: como amor concreto al prójimo.

Antes de partir, organizaron una campaña de recogida de fondos que permitió adquirir una búfala, varias gallinas y otros útiles básicos para la comunidad que los acogió. Ya en terreno, colaboraron en la puesta en marcha de un puesto médico en un colegio, acercando atención básica a personas con escasos recursos. Cada consulta, cada conversación y cada sonrisa recordaban el sentido profundo de aquel viaje: «Lo que hicisteis con uno de estos mis hermanos más pequeños, conmigo lo hicisteis» (Mateo 25,40).

La educación también ocupó un lugar esencial. Impartieron clases de informática y robótica a niños y jóvenes, convencidos de que el conocimiento abre puertas, despierta talentos y ofrece nuevas oportunidades.

Su experiencia demuestra que la vereda no entiende de edades, fronteras ni culturas. Solo necesita personas dispuestas a caminar, servir y sembrar esperanza.

# QUIENES CAMINAN CON NOSOTROS

Esta cuarta vereda que recorre Fundación Juan Bonal nos recuerda que ningún camino se sostiene sin quienes creen en él. Cada paso dado durante este año ha sido posible gracias al apoyo de padrinos y madras, empresas, entidades públicas y privadas, la Red de Colegios Santa Ana, voluntarios en sede e internacionales, las Delegaciones de la Fundación en España y numerosos donantes particulares.

De manera especial, queremos agradecer al Gobierno de Navarra su valioso apoyo durante este año. Su colaboración ha fortalecido nuestro trabajo junto a las comunidades y nos anima a seguir construyendo, entre todos, nuevas oportunidades de futuro.

## NINGUNA VEREDA ES POSIBLE SIN QUIENES CREEN EN ELLA

En Mugina, Ruanda, el camino hacia el desarrollo sostenible no comenzó con una obra ni con una infraestructura. Comenzó con una comunidad que expresó sus necesidades, con unas Hermanas que permanecieron junto a ella y con instituciones que creyeron que la educación podía abrir futuro allí donde las oportunidades eran todavía demasiado frágiles.

Durante años, la presencia de las Hermanas de la Caridad de Santa Ana en Mugina ha acompañado procesos de atención integral a la población: formación para mujeres, apoyo nutricional comunitario y, de forma progresiva, una apuesta decidida por la educación como motor de transformación. En 2013, a partir de una demanda surgida desde la propia comunidad, nació una escuela de preprimaria que posteriormente se amplió a educación primaria. Aquel primer paso fue creciendo hasta convertirse en una estrategia educativa compartida, articulada con colegios públicos de la zona y orientada a mejorar la calidad de la enseñanza en un entorno rural con importantes desafíos sociales y económicos.

Este recorrido no habría sido posible sin el apoyo del Gobierno de Navarra, cuya cooperación ha permitido consolidar una intervención educativa que hoy beneficia a más de 6.000 niños, niñas y jóvenes. Gracias a esta alianza, se han mejorado instalaciones, se ha fortalecido la formación del profesorado, se han impulsado clubes de idiomas y se ha promovido una red de trabajo entre seis centros educativos. El resultado no es solo la construcción de una escuela, sino una comunidad educativa más fuerte, más coordinada y con mayor capacidad para sostener sus propios avances.



La Consejera de Derechos Sociales, Economía Social y Empleo del Gobierno foral, Carmen Maeztu y la directora de Protección social y Cooperación al Desarrollo, Inés Jiménez junto con parte del alumnado.

La visita de la delegación del Gobierno de Navarra al Colegio Santa Ana de Mugina y a los centros públicos vinculados a esta red fue también un reconocimiento a una forma de cooperar basada en la confianza, la continuidad y la corresponsabilidad. Para Fundación Juan Bonal, su presencia en terreno tuvo un valor especial: permitió compartir de primera mano los frutos de una colaboración que no se limita a financiar actividades, sino que acompaña procesos vivos, arraigados en la comunidad y orientados a generar oportunidades reales.

Agradecemos al Gobierno de Navarra su compromiso con la cooperación internacional y, de manera especial, su confianza en el trabajo de Fundación Juan Bonal y de las Hermanas de la Caridad de Santa Ana en Ruanda. Su apoyo demuestra que la cooperación pública, cuando se construye junto a las comunidades locales y con entidades presentes en el territorio, puede transformar realidades de forma profunda y sostenible.

Este es el sentido del desarrollo sostenible que queremos seguir impulsando: que los avances no dependan únicamente de una ayuda puntual, sino de capacidades locales, alianzas estables y estructuras que puedan seguir funcionando cuando el proyecto termine. En Mugina, cada aula, cada docente formado, cada familia visitada y cada colegio integrado en la red forman parte de una misma apuesta: reducir desigualdades, fortalecer derechos y construir futuro desde el propio territorio.

Hoy, esta vereda continúa con el programa actualmente en curso, que da un paso más en la sostenibilidad de la estrategia educativa. La incorporación de actividades productivas y, de manera especial, de la apicultura abre una nueva oportunidad para que la comunidad genere recursos propios. Las abejas no son solo una fuente de miel: son una herramienta para formar, organizar, producir y reinvertir en aquello que ya ha demostrado su valor.



Formaciones locales en apicultura en el entorno del Colegio Santa Ana con los animadores sanitarios que serán los responsables de su gestión futura

Los ingresos que puedan surgir de esta actividad contribuirán a sostener los clubes de idiomas, una de las iniciativas más innovadoras y transformadoras del proyecto. De este modo, la educación y la producción se encuentran en un mismo camino: aprender mejor, generar capacidades locales y asegurar que los avances logrados no se apaguen cuando finalice la financiación externa.

Porque ninguna vereda se sostiene sola. Se sostiene con quienes creen en ella, con quienes la transitan cada día y con quienes entienden que la cooperación verdadera no impone caminos, sino que acompaña a las comunidades para que puedan recorrer los suyos con dignidad, autonomía y esperanza.



Desde el Gobierno de Navarra, pudieron visitar los Colegios Públicos de la red mancomunada que se han beneficiado de la estrategia educativa, pudiendo comprobar el éxito y el impacto

# COLABORADORES

Acuña Fombona S.A.	Diges Villa SLP
Alberta Norweg 2.0 S.L	Diputación Provincial de Guadalajara
Ampa - Colegio Ntra Señora del Carmen	Diputación Provincial de Huesca
Asociación Mater Ecclesiae	Diputación Provincial de Zaragoza
Asociación Tercera Edad Vera de Moncayo	Europ Continental S.L.
Ayuntamiento De Astigarraga	Fábrica de Morcillas Miguel Y Conchi S.L.
Ayuntamiento de Deba	Fundación Bancaria "La Caixa"
Ayuntamiento de Estella	Fundación Bancaria Ibercaja
Ayuntamiento de La Cendea de Galar	House Productions S.L.
Ayuntamiento de La Cendea de Olza	Gobierno de Navarra
Ayuntamiento de Lazkao	Grupo Has, S. A.
Ayuntamiento de Lumbier	Iglesia Hospital Provincial Ntra. Sra de Gracia
Ayuntamiento de Pamplona	Ipega S.L.
Ayuntamiento de Perdiguera	Louvain Cooperation (UE)
Ayuntamiento de Tafalla	Mancomunidad De Aguas de Montejurra
Ayuntamiento de Tudela	Manos Unidas
Ayuntamiento de Zaragoza	Mateo Asesores y Abogados, S.A.
Ayuntamiento de Zizur Mayor	Nabla S.L.
Caja Rural de Navarra, S.C.C.	Narcea S.A. de Ediciones
Casa Rural "Entrefrutales", S.L.	Parroquia Corpus Christi de Zaragoza
Cgm Servicios S.coop.	Parroquia de San Jaime Apóstol de Algemesí
Chrystie & Didie, S.L.	Parroquia de San Juan del Real (Calatayud)
Cimex Burgos, S.A.U	Rúbrica Ingeniería, S.L.
Classic Films Distribución S.L	Servicios Especiales, S.A.U.
Colegio Oficial De Médicos de Zaragoza	Sociedad Navarra de Garantía Recíproca
Congregación Ursulinas de Jesús	Terapeutes En Unió
Construcciones Ecay S.L.	Vecinos de Préjamo
Convento Santa María de La Merced	Zarabuilding, S.A.

# CÓMO CONVERTIMOS LA SOLIDARIDAD EN ACCIÓN

Cada aportación que recibe Fundación Juan Bonal inicia un recorrido cuidado, responsable y orientado a una finalidad concreta. No se trata solo de gestionar recursos, sino de hacer posible que la ayuda llegue allí donde puede abrir oportunidades reales.

Desde la recepción de los fondos hasta su aplicación en los proyectos, la Fundación Juan Bonal trabaja junto a las Hermanas de la Caridad de Santa Ana y las comunidades locales para que cada apoyo se traduzca en educación, salud, acompañamiento, autonomía y futuro.



ESTE PROCESO PERMITE GARANTIZAR QUE CADA APORTACIÓN SE GESTIONE CON RIGOR Y LLEGUE A LA FINALIDAD PARA LA QUE FUE DESTINADA

Cada aportación es un **paso**

Cada recurso, una **oportunidad**

Cada euro, una historia que puede **continuar**

# UN CAMINO COMPARTIDO



En sus primeros 25 años de andadura, Fundación Juan Bonal ha seguido la estela de su inspirador, el Padre Juan Bonal Cortada. Durante gran parte de su vida, Juan Bonal fue veredero del Hospital de Ntra. Sra. de Gracia de Zaragoza, donde soñó proyectos para mejorar la atención que allí se ofrecía. En alguno de sus escritos decía: "Conviene mucho que se haga la nueva habitación para los dementes, el proyecto es obra de Dios".

También recorrió caminos por más de media España, lejos del Hospital, escuchando a la gente, animándola a la solidaridad y recogiendo recursos —en dinero y en especie— para hacer realidad aquellos proyectos. Con ellos ayudaba a sostener a las personas acogidas en el Centro y, en el caso de los niños y niñas expósitos, les ofrecía la posibilidad de recibir una educación y aprender un oficio con el que ganarse la vida.

Hoy, aquel Hospital en el que nació la Congregación de las Hermanas de la Caridad de Santa Ana, y que ofrecía atención de salud, educativa, social y pastoral, se encuentra repartido en 29 países de los cinco continentes. Las distintas sedes de Fundación Juan Bonal se han convertido, a lo largo de estos años, en una nueva Ermita del Salz: un lugar desde el que preparar, planificar y dar continuidad a las veredas.

Las contrapartes locales siempre han sido las Hermanas que, con su buen hacer, han gestionado de manera eficiente y transparente los recursos obtenidos. Su presencia en terreno permite dar seguimiento a los programas y garantizar su sostenibilidad, para que cada iniciativa contribuya a mejorar la vida en los contextos locales.

La humanización, el trabajo en equipo, la implicación de las comunidades locales y la rendición de cuentas forman parte, desde los inicios, de las señas de identidad de la Fundación. También Juan Bonal dedicaba un tiempo generoso a la escucha de las personas, de sus dolores, sus necesidades y sus sueños. Recorría sus veredas acompañado de colaboradores, buscaba en cada lugar personas respetables que le ayudasen y reflejaba detalladamente en sus libros de cuentas todo lo recogido y los gastos imprescindibles realizados.

Esta última actividad quedaba sometida a la auditoría de la Junta rectora del Hospital, "la Sitiada". Su forma de proceder inspiró y anticipó el trabajo que ha permitido

obtener recientemente el sello de transparencia y buen gobierno de Fundación Lealtad.

Juan Bonal sigue siendo el motor y la fuente de inspiración de la Fundación que lleva su nombre. Nos felicitamos y nos sentimos orgullosos de formar parte de su equipo y de continuar su legado.

En 2025, el compromiso de seguir caminando esta vereda vino acompañado de un aniversario, celebrado a lo largo de todo el año.

## EVENTOS EN PAMPLONA Y ZARAGOZA

El Refectorio de la Catedral de Pamplona acogió una de las grandes citas del aniversario bajo el nombre *25 años de Vereda Solidaria*. La gala reunió a colaboradores, Hermanas, voluntariado y amigos de la Fundación en una velada de gratitud compartida.

El acto, presentado por Ricardo Beitia, contó con los testimonios de la Hna. Savita Parmar y de la consejera Mari Carmen Maeztu. La música llegó de la mano del coro del Colegio de Educación Especial Isterria 'Unidos por la música' y del cantautor navarro Alberto Rodríguez Purroy.

La programación continuó con la Semana de la Solidaridad, que llevó a la Parroquia San Ignacio exposiciones fotográficas y un mercadillo solidario.

Por su parte, Zaragoza celebró el 25.º aniversario de Fundación Juan Bonal en el Patio de la Infanta de Fundación Ibercaja. Fue un encuentro cercano para compartir experiencias, agradecer apoyos y reconocer el trabajo que sostiene a la Fundación día a día.

La gala estuvo conducida por Juanjo Hernández y contó con la participación de la Hna. Melby Suárez, la Hna. Savita Parmar y los testimonios de Beatriz M. López Penella y María Pilar Brusel Mastral. La música corrió a cargo del coro del Colegio Santa Ana.

Durante la velada se entregaron reconocimientos a los colegios Santa Ana de Zaragoza, Sabiñánigo, Valencia y Lérida. La parte artística contó con la participación de Mar San Andrés y con obras de Pedro Baos, Marta Fresneda y Benito Rufo.

## III CARRERA-MARCHA SOLIDARIA

La tercera edición de la Carrera-Marcha Solidaria volvió a demostrar la fuerza de caminar unidos por una causa común. En esta ocasión, el reto permitió apoyar un proyecto escolar en Costa de Marfil para que niñas y niños en situación de extrema vulnerabilidad puedan acceder a una educación digna.

Colegios, comunidades religiosas, delegaciones territoriales, obras sociales, voluntariado, familias y personas colaboradoras se sumaron desde distintos puntos de España. En total, participaron 6.521 personas y se recorrieron 15.632 kilómetros solidarios. Cada kilómetro fue una forma de mantener viva la vereda iniciada por Juan Bonal.

## NUEVA SEDE, MISMA MISIÓN

Dentro de los actos del aniversario, Fundación Juan Bonal inauguró sus nuevas oficinas en la sede central de Zaragoza, en la calle Santa Catalina, 8. Fue una celebración sencilla y llena de significado, compartida con Hermanas, trabajadores, voluntarios, familia y amigos de la Fundación.

Durante el encuentro, la Hna. Carmen Mora y la Hna. Melby Suárez dedicaron unas palabras a los asistentes. También se proyectó un testimonio de uno de los proyectos apoyados por la Fundación y los presentes pudieron conocer las nuevas instalaciones. La bendición de la sede y la actuación musical de Natalia Cavero completaron una jornada marcada por la gratitud y la ilusión.

## DELEGACIONES QUE SUMAN CAMINO

Las delegaciones de Fundación Juan Bonal en España se encontraron en Zaragoza para conmemorar 25 años de camino compartido y reforzar la coordinación entre equipos. Participaron representantes de Navarra, Castilla-La Mancha, Andalucía, Huesca, Madrid, Valencia y la Sede Central.

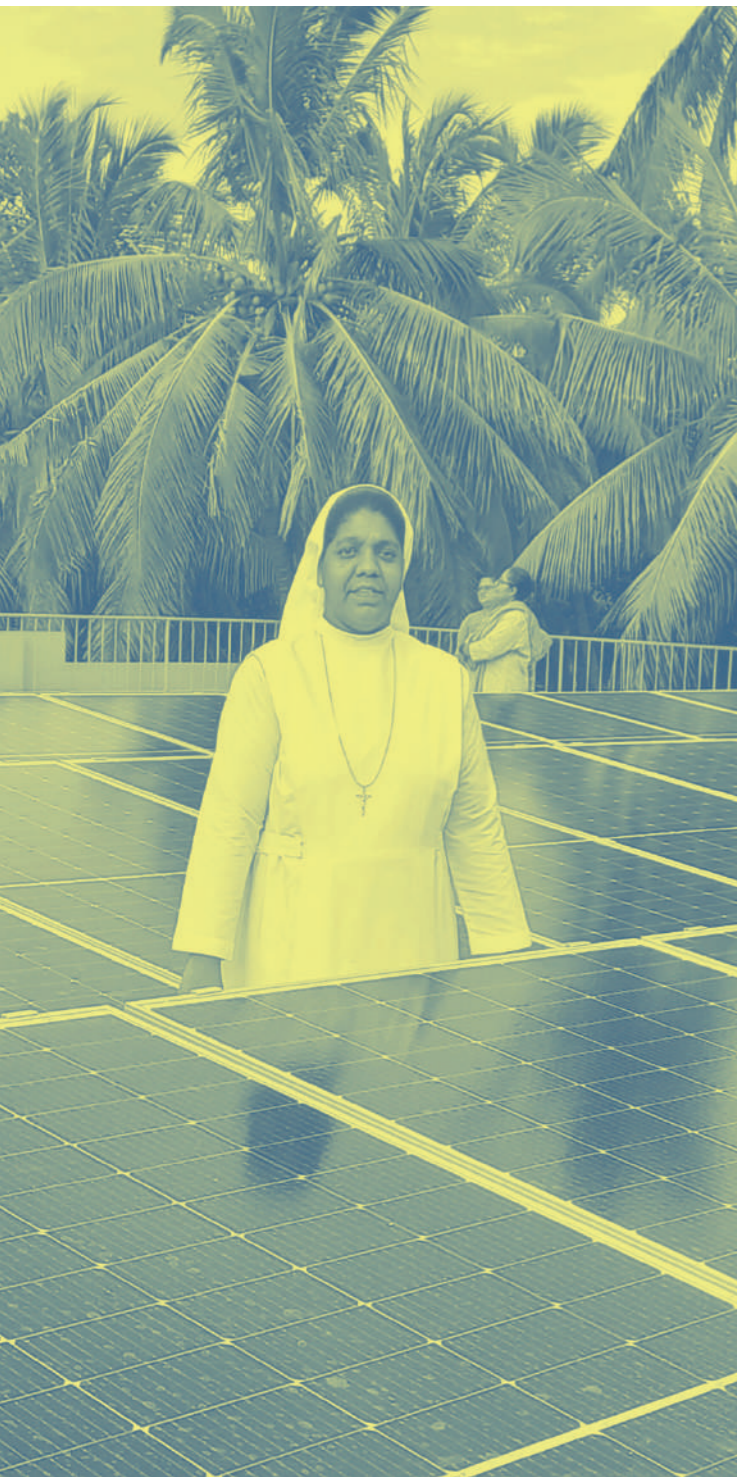
Durante la sesión, se compartieron experiencias, revisaron prioridades y definieron próximos pasos con una mirada común. También fue una oportunidad para agradecer su trabajo sostenido, su cercanía con la sociedad y su papel fundamental en la sensibilización, la captación de apoyos y el seguimiento de los proyectos.

## INAUGURACIÓN DEL ESPACIO SOLIDARIO

En 2025, Fundación Juan Bonal inauguró el Espacio Solidario, un lugar de encuentro y compromiso con las personas más vulnerables. En él se ofrecen productos de artesanía elaborados en sus centros y artículos procedentes de donaciones, cuya recaudación se destina a apoyar proyectos sociales.



# LA CONFIANZA QUE NOS GUÍA



Caminar juntos exige confianza. Es la base de toda relación auténtica y de cualquier proyecto solidario que quiera generar un impacto real y duradero. En Fundación Juan Bonal somos conscientes de que cada persona, institución o comunidad que colabora con nosotros deposita algo muy valioso.

Por eso, contar con el sello de Fundación Lealtad es mucho más que superar una evaluación. Es la expresión de un compromiso diario: actuar con transparencia, responsabilidad y coherencia con la misión que nos inspira.

Este sello acredita que Fundación Juan Bonal cumple con principios de buena gestión, transparencia y rendición de cuentas. Pero, sobre todo, refleja nuestra voluntad de cuidar cada apoyo recibido para que contribuya verdaderamente a mejorar la vida de las personas y comunidades a las que acompañamos.

No es una medalla para exhibir, sino una forma de decir a quienes caminan junto a nosotros que queremos hacer las cosas bien, ser claros en nuestra gestión y responder con responsabilidad a ese vínculo compartido.

Porque la credibilidad no puede darse por supuesta. La credibilidad se construye, se cuida y se fortalece con una gestión responsable, una comunicación clara y una actuación coherente con nuestros valores.

En Fundación Juan Bonal creemos que la solidaridad transforma vidas, pero sabemos que solo puede sostenerse en el tiempo cuando nace de una relación honesta, transparente y corresponsable.

La confianza nos guía, nos une y nos impulsa a seguir construyendo, juntos, un mundo más justo y humano.



# ESTADO CONTABLE

La gestión económica de Fundación Juan Bonal se apoya en el principio claro de administrar cada recurso con rigor con el objetivo de que llegue a la finalidad para la que fue aportado.

El estado contable del ejercicio 2025 refleja la aplicación de los fondos recibidos y el compromiso de la Fundación con una gestión clara, eficiente y orientada a su misión. Gracias al apoyo de la Congregación de las Hermanas de la Caridad de Santa Ana y a los rendimientos financieros de la propia Fundación, los gastos de estructura pueden asumirse sin recurrir a las donaciones destinadas a proyectos y apadrinamientos. De este modo, **el 100 % de estas aportaciones llega íntegramente al destino elegido por quienes las realizan.**

Este modelo es posible gracias a donantes, padrinos, administraciones públicas, entidades colaboradoras y personas que sostienen la misión de la Fundación con su compromiso. A todas ellas, gracias por hacer posible que cada recurso se transforme en apoyo real para quienes más lo necesitan.

## INGRESOS

Aportaciones para proyectos (colaboradores y otros)	920.589 €
Apadrinamientos	918.694 €
Subvenciones oficiales	361.865 €
Aportaciones para proyectos (entidades particulares)	21.500 €
Rendimiento financiero	19.842 €
<b>TOTAL</b>	<b>2.242.491 €</b>

## GASTOS

Apadrinamientos y proyectos de desarrollo	1.808.322 €
Gastos de personal	226.270 €
Gastos de Administración y Gestión	170.447 €
Amortizaciones	28.441 €
Gastos financieros	3.095 €
Pérdidas de inmovilizado	2.893 €
Fondos propios (Reservas emergencias)	2.286 €
Reintegro de subvenciones, donaciones y legados	738 €
<b>TOTAL</b>	<b>2.242.491 €</b>



# COLABORA

## 1. INDÍCANOS CÓMO DESEAS COLABORAR:

- Deseo ser padrino (150€/ Aportación anual)
- Deseo participar en los programas y proyectos con.....€ al año

## 2. CUMPLIMENTA TUS DATOS:

- Soy un particular y nací el día ...../...../.....
- Soy empresa

Nombre y Apellidos

Razón Social de la Empresa

Dirección Postal

C. Postal  Población  Provincia

DNI  Teléfono  Móvil

Correo electrónico

Número de Cuenta   
 IBAN Entidad Oficina DC Número de Cuenta

## 3- ENVÍANOS FORMULARIO A:

Fundación Juan Bonal. C. de Sta. Catalina, 8, Casco Antiguo, 50001 Zaragoza

### INFORMACIÓN SOBRE PROTECCIÓN DE DATOS DE CARÁCTER PERSONAL

**RESPONSABLE.** Fundación Juan Bonal – Clf. G82709148  
 Dirección: C/ Sta. Catalina, 8, Casco Antiguo (50001 Zaragoza); Teléfono 976 443 102  
 Email: direccion@fundacionjuanbonal.org

**FINALIDAD.** El tratamiento de los datos personales se realiza para la finalidad de gestión administrativa de los datos de los benefactores de Fundación Juan Bonal. Cualquier otra finalidad distinta de la prevista se comunicará previamente a los titulares de los datos personales para su correspondiente autorización.

**LEGITIMACIÓN.** La base jurídica en la que se basa el tratamiento es el consentimiento del interesado. Sus datos se conservarán mientras se mantenga la relación contractual o comercial o durante el tiempo necesario para cumplir con las obligaciones legales.

**DESTINATARIOS.** No se cederán datos a terceros ajenos a los administradores de la Fundación, salvo obligación legal. No existen transferencias internacionales de datos. El encargado de tratamiento de los datos recogidos a través de la web es 3e Multimedia, Comunicación en Internet, S.L, encargado de facilitar el ejercicio de los derechos siguientes.

**DERECHOS.** Cualquier cliente o usuario tiene derecho a obtener información sobre el tratamiento de sus datos personales; para ejercer el DERECHO DE ACCESO o consulta a sus datos personales, el DERECHO DE RECTIFICACIÓN para modificar datos erróneos o datos incompletos, DERECHO DE SUPRESION o cancelación de sus datos personales cuando ya no sean necesarios para los fines que motivaron el tratamiento, DERECHO DE LIMITACIÓN DEL TRATAMIENTO, DERECHO DE OPOSICIÓN al tratamiento, DERECHO A LA PORTABILIDAD de sus datos personales, puede dirigirse al teléfono de contacto 976 443 102 o en el email: direccion@fundacionjuanbonal.org, aportando copia de su DNI. Puede informarse del ejercicio y de los derechos que le asisten como titular de los datos personales poniéndose en contacto con las autoridades públicas de protección de datos en la Agencia Española de Protección de Datos.

### Muy importante, para que podamos informarle, no olvide marcar sus preferencias

- Acepto la protección de Datos
- Acepto que me envíen información comercial sobre los servicios de Fundación Juan Bonal
- Acepto que cedan mis datos a la Congregación de las Hermanas de la Caridad de Santa Ana para que puedan enviarme su revista MISIÓN y otras comunidades informativas comerciales.

FIRMA



**Hna. Melby Suárez**  
Directora de la Fundación Juan Bonal

La Fundación Juan Bonal celebra 25 años recorriendo la vereda que el Padre Juan Bonal inició hace más de dos siglos. Un camino en el que seguimos tendiendo puentes de solidaridad entre las personas y comunidades más vulnerables y quienes, con generosidad, hacen posible nuestra misión: colaboradores, benefactores y padrinos.

Este recorrido se sostiene sobre la confianza de quienes aportan sus recursos con el deseo de transformar vidas y sobre el compromiso del equipo de la Fundación para que cada euro llegue a su destino. De la mano de las Hermanas de la Caridad de Santa Ana, nuestras socias locales, trabajamos para que cada donación se convierta en una respuesta concreta a la realidad de quienes más lo necesitan, respetando siempre la voluntad de quien la ofrece.

Durante estos 25 años, hemos hecho posible que más de 25.000 niños y niñas accedan a una educación en condiciones dignas a través de nuestro programa de apadrinamientos. Creemos firmemente que la educación abre oportunidades, construye un futuro mejor y forma personas capaces de transformar las estructuras injustas que limitan el desarrollo de sus comunidades, para avanzar hacia sociedades donde todos puedan vivir con mayor dignidad.

También seguimos caminando junto a las mujeres que sueñan con un futuro diferente y al lado de aquellas que ya han logrado hacerlo realidad. Gracias a los microcréditos, las asociaciones y los proyectos de emprendimiento, muchas de ellas han mejorado la calidad de vida de sus familias y, además, se han convertido en lideresas de sus comunidades, promoviendo la solidaridad y la fraternidad para que otras mujeres también puedan ser protagonistas de su propio desarrollo.

Nuestra senda continúa igualmente al lado de las personas mayores que viven en situación de abandono, ofreciéndoles una atención integral, cercana y adaptada a sus necesidades. Es una forma de reconocer y devolver, con gratitud, parte de todo lo que ellas han aportado a la sociedad a lo largo de su vida.

Podría seguir enumerando cada uno de los colectivos a los que la Fundación acompaña y apoya, pero hoy, en

este aniversario tan especial, quiero detenerme en lo más importante: dar las gracias.

Gracias al equipo de la Fundación que trabaja con profesionalidad, compromiso y profunda vocación de servicio. Su dedicación constante, casi siempre silenciosa, hace que cada iniciativa llegue a buen puerto y cada persona atendida encuentre una respuesta cercana y humana.

De manera especial, gracias a cada colaborador, padrino, benefactor, Hermana de Santa Ana, voluntario y amigo de la Fundación por caminar junto a nosotros. Gracias por confiar, por compartir y por creer que un mundo más justo y fraterno es posible.

Con la misma ilusión que nos ha acompañado durante estos primeros 25 años, renovamos nuestro compromiso de seguir sembrando esperanza, construyendo oportunidades y recorriendo este camino junto a todos ustedes durante muchos años más.

Gracias a este trabajo conjunto, la Fundación refleja una clara orientación hacia la consolidación institucional. En este periodo se han visto fortalecidos los mecanismos de gobernanza, transparencia, comunicación, cooperación internacional y sostenibilidad económica.

La obtención del sello Fundación Lealtad, el impulso del Plan Estratégico, la profesionalización de procesos internos, el afianzamiento del voluntariado y el desarrollo de nuevas iniciativas de sostenibilidad constituyen hitos relevantes que permiten afrontar los próximos años con una estructura más sólida, resiliente y alineada con la misión fundacional.

La Dirección continuará promoviendo una gestión estratégica basada en la mejora continua, la rendición de cuentas y el compromiso con las personas y comunidades a las que sirve la Fundación.

Por último, no nos queda sino volver a dar las gracias a todas las personas que forman parte de esta vereda de solidaridad.

**Hna. Melby Suárez**  
Directora de la Fundación Juan Bonal



**FUNDACIÓN JUAN BONAL**

C/ STA. CATALINA, 8, CASCO ANTIGUO (50001 ZARAGOZA) Tlf. 976 443 102

• Nuestro proyecto institucional: [www.fundacionjuanbonal.org](http://www.fundacionjuanbonal.org)

• Servicio de apadrinamientos: [www.padrinos.org](http://www.padrinos.org)

• Programas y proyectos de cooperación y desarrollo: [www.colaborador.org](http://www.colaborador.org)